




OKKAOGLU
GROUP







VİZYON, MİSYON VE TEMEL DEĞERLER

Vizyonumuz

Ülkemizde ve uluslararası alanda gerçekleştirilen büyük ölçekli madencilik ve inşaat projelerinin içerisinde yer alıp; bilgi, birikim ve tecrübemizi artırmak. Üstlenilen tüm projelerin gerçekleştirilmesinde, önce "insan ve çevre"yi düşünerek, güvenli, zamanında ve eksiksiz tamamlanmasını sağlamak.

Misyonumuz

Yaptığımız her işte ve içinde bulunduğumuz her projede kamu yararını öncelikli kılıp, kaynakları doğru kullanıp yönetme, çevreyi ve doğayı koruma odaklı bir çalışma politikasıyla, ülke ekonomisine katkı sağlamak, yeni iş ve projelerle birlikte sürekli istihdam sahaları yaratmak.

Temel Değerlerimiz

- Emniyetli, verimli, hızlı ve dürüst çalışma
- Güvenli, kararlı ve uygun hareket
- İş sağlığı ve güvenliği
- Çevreyi ve çevreye olan saygıyı koruma
- Sürdürülebilir gelişme
- Takım çalışması
- Sürekli iyileştirmeyi, yeniliği ve pozitif yönde gelişimi esas alma
- Saygılı, sabırlı, akılcı yaklaşım ve pozitif tavır
- Birikim, tecrübe ve bilgi paylaşımı
- Topluma katkıda bulunma ve tüm faaliyetlerimizde insana değer verme



KALİTE POLİTİKAMIZ

Maden ve İnşaat sektöründe;

- Riskleri etkin bir biçimde yöneterek tüm süreçlerini sürekli iyileştirmeyi, İş sağlığı ve güvenliği konusunda sıfır kaza ilkesiyle çalışmayı,
- Müşteri memnuniyet odaklı çalışarak, müşterilerimizin taleplerini yerine getirip, zamanında teslim etmek,
- Konusunda uzman personelimizle teknolojik gelişmeleri, metotları kullanarak hizmetimize yansıtma;
- Personelimizin, sağlıklı bir iş ortamında çalışarak, şirket içi ve dışı eğitimler ile becerilerini arttırmayı sağlamak;
- Topluma ve çevreye duyarlı bir firma olarak kanun, mevzuat ve standartların gereklerini yerine getirmek;
- Sürekli değişen rekabet ortamına uyum sağlayabilmek ve müşterilerimizin beklentilerine cevap verebilmek;
- Şirket performansı ve üretimin verimliliğini artırmayı,
- Aldığı her işi hep aynı, en iyi nitelikte ve en gelişmiş teknolojik imkanları kullanarak yapar; her seferinde daha başarılı olmak için çalışır.
- Mevcut durumumuzu korumakla yetinmeyip her noktada sürekli iyileşmeyi temel felsefemiz olarak belirleyerek kalite yönetim sistemi şartlarına uymayı taahhüt etmek.
- Kurmuş olduğu Kalite Yönetim Sisteminin gereklerini tam olarak uygular ve etkinliğini sürekli geliştirir.



ÇEVRE YÖNETİM PLANI

1. ÇEVRE POLİTİKASI

Şirketlerimiz sorumlu çevre yönetimi ve üstün çevre performansının başarılı ve etkin bir şirket için bütün oluşturduğunun inancındadır. Bu inanç doğrultusunda, etkin karar vermeyi destekleyen, zamanlaması uygun ve doğru bilgiyi sağlayan güvenilir sistemlerin kullanılmasına dikkat etmektedir.

Şirketlerimizin faaliyetlerinin her biri; çevresel amaçlarını gerçekleştirebilmek için aşağıdaki hususları dikkate almaktadır:

- Toplum değerleri ve beklentileri doğrultusunda standartları en üst düzeyde yakalamak ve iyileştirme imkânlarını araştırmak.
- Ticari ve toplumsal çevresel riskleri tanımlayan, değerlendiren ve etkin bir şekilde kontrol eden çevresel yönetim sistemi oluşturmak ve uygulamak.
- Çevre hususlarını, araştırma, proje geliştirme, madenciliğin yaygınlaştırılması, satın almalar, hak mahrumiyeti ve kapanmalar da dahil olmak üzere şirketin tüm faaliyetlerini bünyesinde bütünleştirmek.
- Olumsuz çevresel etkinin bertaraf edilmesi veya en aza indirilmesi için bütün faaliyetleri ve bunlara bağlı alt yapıyı tasarlamak, çalıştırmak ve kapatmak, buna bağlı uzun vadeli mali sorumlulukları asgari düzeye çekmek ve sosyal yardımı güçlendirmek.
- Uygun nitelik ve yeteneklere haiz kişileri seçmek, çalışanları ve tedarikçileri, faaliyetlerinin potansiyel ve gerçek etkisini tanımak ve bunları çevre politikasına göre sürdürebilmeleri için gerekli eğitimleri sağlamak.
- Düzenli olarak denetleme ve değerlendirme programlarını sürdürmek ve isabetli takip önlemleri olarak iyileştirme ile ilgili önerileri kabul etmek.
- Ekonomik, sosyal ve kültürel konular arasındaki bağlantıyı tanıyıp, maden projelerinin gelişimi, çalıştırılması ve kapatılmasına ilişkin değerleri, gayeleri ve düşüncelerle ilgili hususlarda toplumun görüşüne başvurmak.
- Uygulanan bütün yasa ve yönetmelik hükümlerine bağlı kalmak.

2. TOZ KONTROLÜ

Tarafımızdan çalışma sahasında (açık ocak, nakliye yolları ve toz üretebilecek stoklar) tozun önlenmesi için muntazam bir şekilde, çalışma yapılan her gün vardiya bitimine kadar çalışma saatleri boyunca hava koşullarına bağlı olarak sulama işlemi yapılmaktadır. Bu işlem şirketimize ait sulama tankerleri tarafından gerçekleştirilmektedir. Şu anda Kışladağ Altın Madeni işletmemizde gündüz ve gece vardiyasında çalışılmaktadır.

3. ATIK YÖNETİMİ

a. Yağlı / Gresli Bezler

Yağlı / gresli bezler, üstüpler ve yağlı elbiseler gibi kontamine olmuş malzemeler kendilerine ayrılan konteynırlarda toplanıp tehlikeli atık geçici depolama alanında depolanmakta ve akabinde yönetmelik gereğince bertaraf edilmek üzere lisanslı atık firmalarına teslim edilmektedir.

b. Atık Yağlar ve Gresler

Oksan&Köseoğlu firması bünyesinde kullanılan atık yağlar ve gresler tehlikeli atık geçici depolama alanında, yönetmeliklerde belirtildiği üzere geçirimsiz taban üzerindeki sızdırmaz tanklarda depolanmaktadır. Bu alanda depolanan yağlar yetkili kuruluşlara teslim edilmektedir.

c. Yağ Filtreleri

Yağ filtreleri atölye bölgesindeki kendileri için ayrılan konteynırlarda toplanmaktadır. "Tehlikeli atık" sınıfında tanımlanan atık türü olduğundan tehlikeli atık geçici depolama alanında depolanıp lisanslı firmalara bertaraf edilmek üzere teslim edilmektedir.

d. Ambalaj Atıkları

Ofis bölgesinde çöp kovalarında ve çalışma sahası bünyesinde konumlandırılmış olan atık konteynırlarda toplanmaktadır. Biriktirilen ambalaj atıkları yetkili kuruluşlara geri dönüştürülmek üzere teslim edilmektedir.

e. Evsel Atıklar

Yiyecek atıkları, çay poşetleri gibi organik atıklar kendilerine ayrılan konteynırlarda depolanmaktadır. Bu konteynırlar periyodik olarak belediyenin çöp arabaları tarafından alınıp, belediyeye ait katı atık düzenli deponi alanında depolanmaktadır.

f. Piller ve Kartuşlar

Atık piller ofis bölgesinde ve personel dinlenme odasındaki atık pil toplama kovalarında biriktirilmektedir. Yeterli birikim sağlandıktan sonra Taşınabilir Pil Üreticileri ve İthalatçıları Derneği'ne (TAP) teslim edilmektedir.

Atık toner ve kartuşlar ise biriktirilip yeterli miktara ulaştığında yetkili firmalara teslimi gerçekleştirilmektedir.

g. Metal Hurda

Hurda atıklar atölye çevresindeki konteynırlarda toplanmaktadır. Ardından tehlikesiz atık geçici depolama alanında biriktirilmektedir. Hurda alımı yapan lisanslı firmalara geri dönüşümü için teslimi yapılmaktadır.

h. Kullanılmış Kişisel Koruyucu Donanımlar

Kullanılmış kişisel koruyucu donanımlar (yelek, ayakkabı, baret, toz maskesi vb.) kontamine atıklar konteynırında toplanıp tehlikeli atık geçici depolama alanında biriktirilmektedir. Akabinde lisanslı firmalara bertaraf edilmek üzere teslim edilmektedir.

a. Lastikler

Faaliyet süresince ömrünü tamamlamış lastikler LASDER kuruluşunun yetkilendirmiş olduğu firmalara teslim edilmektedir.

4. ÇEVRE DENETLEME RAPORU

Faaliyet bölgemizde günlük çevresel denetlemeleri ve aylık çevresel denetlemeleri yapılmaktadır. Denetleme esnasında tespit edilen eksiklikler bir dahaki denetime kadar tamamlanır. İşveren firma tarafından da aylık denetleme yapılmaktadır. Bu denetlemeler ilgili formlarında tutanak olarak kayıt altına alınır ve personelin konu hakkında bilgilenmesi sağlanır. Verilen eğitimler tutanaklarıyla beraber arşivlenmektedir.

5. ÇEVRESEL ETKİ RAPORLAMA FORMU

Herhangi bir faaliyete başlamadan önce, işle ilgili çevresel risk analizi yapılmaktadır. Hazırlanan bu form işveren firmanın çevre departmanına iletilir. Onay alındığı takdirde personele hazırlanmış olan çevresel risk değerlendirmesi anlatılır ve tutanak altına alınır ve arşivlenir. Hazırlanan raporun bir nüshası faaliyetin gerçekleştiği bölgede muhafaza edilir.

6. BİTKİ VE HAYVANLARA SAYGI

Şirketimiz, faaliyet sahası içerisinde bitki ve hayvan varlığının yok olmasını engelleyecek tedbirler almaktadır. Bu amaçla gerekli izinler olmadan proje sahasında yetişen bitkiler sökülmemekte ya da her hangi bir sebeple bitki ve hayvanlara ve bunların barınaklarına zarar verilmemektedir.



İŞÇİ SAĞLIĞI VE İŞ GÜVENLİĞİ YÖNETİM PLANI

1. İSG POLİTİKAMIZ

En değerli kaynak olarak gördüğümüz tüm çalışanlarımızın mesleki sağlık ve emniyetlerini korumak, olası iş kazalarını ve bunların etkilerini en aza indirmek ve bu doğrultuda iş ve hizmet üretiminde verimlilik ve kaliteyi sağlayabilmek için uygulanabilir tüm kanun ve yönetmeliklerle birlikte hareket edeceğimizi,

Düzenleyeceğimiz eğitim programları ile çalışanlarımızın bu sistem içerisindeki yerlerini ve sorumluluklarını kavramalarını sağlayarak, sorumluluk bilinçlerinin gelişmesine katkıda bulunacağımızı,

Çalışanlarımızın da katılımıyla olası riskleri ortadan kaldırmak suretiyle "sıfır iş kazası" hedefimize ulaşmaya çalışacağımızı ve bu çerçevede tüm çalışanlarımıza sağlıklı ve güvenli bir iş ortamı yaratacağımızı,

Her yıl yeni amaç ve hedefler belirleyerek, İSG Sistemimizin sürekli gelişmesini sağlamayı ve bu amaç doğrultusunda İSG faktörünü ön planda tutacağımızı taahhüt ederiz.

2. AMAÇLAR

Şirketimizin faaliyetleri ile ilgili aktiviteleri İşçi Sağlığı ve İş Güvenliği Yönetim Planı ile takip etmek.



3. YÖNERGELER

• Firmamız , Toplum İlişkileri Politikası, Çevre Politikası, Sağlık ve İş Emniyeti Politikası, Maden Emniyet ve Çevre Taahhütünü güncelleyerek, çalışanların yoğun olduğu bölümlere asmıştır. Ayrıca İşçi Sağlığı ve İş Güvenliği ile ilgili yönergeler hazırlanmış, çalışanlar bu konularda bilgilendirilmiştir ve bilgilendirilmeye de devam etmektedir.

• Yasal yükümlülükler çerçevesinde yıllık kontrolleri yapılması gereken ekipmanların kontrolleri yapılmakta, her çalışan için mesleki yeterlilik belgesi mevcut olup, bilgiler dosyalanmaktadır.

• Şirketimizin organizasyon şeması dinlenme salonu ve idari binada güncel haliyle asılıp, çalışan personelin görev ve sorumluluklarını belirtmek amacıyla yazılı yönergeler halinde Görev Tanımları tanımlanmaktadır.

• Göreve yeni başlayan personel ve ana firmanın düzenlemiş olduğu eğitime katılmakta, daha sonra şirketimizin hazırlamış olduğu İşçi Sağlığı ve İş güvenliği Temel Eğitime katılmaktadır.

• Şirketimiz, her gün işe başlamadan önce tüm çalışanların katılımlarıyla emniyet konularının görüşüldüğü "Emniyet Toplantısı" düzenlenmektedir. Bu toplantı konuları günlük ve yazılı olarak kayıt altına alınmaktadır.

• Her hafta belirli bir saatte çalışma durdurularak iş güvenliği eğitimleri ve çevre eğitimleri düzenlenmekte önerilen ve görüşülen konular kayıt altına alınmaktadır. Tamamlanma tarihi ve sonucu belirlenip yazılı döküm, sorumlu kişi tarafından Düzeltici ve Önleyici Faaliyetler Takip Formuna bilgisayar ortamında kaydedilmektedir.

• İşe giriş ve yıllık tekrar eğitimlerinde anlatılan konulardan yapılan sınavlar, sabah toplantılarına katılım, kişisel korunma ekipmanlarının kullanımı vb. konular göz önüne alınarak "Kişisel Performans Değerlendirmesi" yapılmaktadır.

• Tüm araçlar (hafif araçlar, kamyonlar ve makineler) için "Çalıştırma Öncesi Kontrol Listeleri" hazırlanmıştır. İşe başlamadan önce kontroller yapılmakta, kontrol sonuçları atölyeye teslim edilmektedir. Atölye personeli tarafından, oluşan hasarlar tespit edilip bakımları yapılarak, imzalanıp arşivlenmektedir.

• Aktivitelerle ilgili Genel Risk Değerlendirme çalışması yapılmıştır. Bu değerlendirme çalışması gözden geçirilip, olabilecek riskler ilave edilerek güncelleştirilmektedir.

• Kullanmış olduğumuz dokümanlar, referans numaraları ile Döküman Kontrol ve Saklama Yönergesi doğrultusunda kontrol altına alınmıştır.

• Yapmış olduğumuz aktivitelerle ilgili J.S.A. (İş Emniyet Analizi) formları mevcuttur. Her aktivite öncesi İş Emniyet Analizi hazırlanmaktadır.

• İdari Bina çevresinde ve iş ekipmanlarında bulunan yangın tüpleri aylık olarak yetkili firma nezaretinde kontrol edilmekte, gerekli yerlerde yangın tüplerinin krokisi bulunmaktadır.

• Hareketli ve muhafazalı ekipmanlar atölye ekibi tarafından günlük kontrol edilmekte uygun olmayanlara "arıza etiketi" takılmaktadır. Arızalı ekipmanın onarım ve bakımı bitene kadar kullanılmasına izin verilmemektedir.

• Harman kontrolü, kontrol eden kişinin adı, soyadı, görevi ve imzası ile onaylanıp günlük olarak kayıt altına alınmaktadır. Görülen eksiklik veya verilen talimatlar doğrultusunda işlem sonuçlandırılmaktadır.

• Kamyonlarda ve makinelerde bulunan ilkyardım çantaları ve idari bina ve çevre çalışma alanlarındaki, hafif araçlardaki ilkyardım çantaları ve ecza dolapları kontrol edilip, eksiklik varsa en kısa sürede temin edilmektedir.

• Şirketimiz sistemi ve firma performansını gözden geçirmek üzere aylık bazda "Yönetim çevresi işçi sağlığı, iş güvenliği ve çevre toplantısı" düzenlenmektedir.

• İşe giren personelin eğitimi takip etmek amacıyla oluşturulan çizelgede eğitim verilen konu, eğitimi veren ve alan kişinin görüşleri doğrultusunda personelin performansı değerlendirilmektedir.

• İşçi sağlığı ve iş güvenliği konularında (vardiya öncesi emniyet toplantısı, haftalık emniyet toplantısı, tehlike bildirim raporu,yönetim çevresi ve işçi sağlığı, iş güvenliği ve çevre toplantısı)'na ait düzeltici ve önleyici faaliyetlerin takibi yapılmaktadır.

• Kullanmış olduğumuz kimyasal maddelerin MSDS'leri (Malzeme Bilgi Güvenlik Formları) haftalık emniyet toplantısı aracılığı ile çalışanlara anlatılmaktadır. Yeni bir ürün kimyasal stoklarımıza dahil olduğunda kimyasal madde değişiklik formu doldurulup incelenmektedir. Kimyasal uygun bulunursa çalışma sahasında kullanılabilir.

• Çalışma sahamız için acil durum eylem planı mevcuttur. Ana firmanın düzenlemiş olduğu Temel Yangın ile Mücadele Teknikleri eğitime ve ilkyardım eğitime katılımlar periyodik olarak devam etmektedir. Eğitim matrisi ile eğitimlere katılan personele kolaylıkla ulaşılabilmektedir.

• Atölye dışında yapılacak olan kaynak için firmadan Sıcak İş İzni alınmaktadır. Tüm çalışma alanlarında yapılacak kazı için ana firmadan Kazı İzni alınmaktadır. Tüm ekipmanlar için sarı ve kırmızı etiketler etkin olarak kullanılmaktadır. Bu etiketlerin yönergeleri de hazırlanmıştır.

• Çalışma alanımızda maddi hasar, ramak kala vb. konularda olan kaza/olaylar için ana firma tarafından hazırlanan Kaza/Olay Kayıp Raporu ve İnceleme Formu kullanılmaktadır.

• Yemekhane için mutfak, gıda ambarı, WC için günlük kontrol mekanizması geliştirildi. Tüm personelin periyodik sağlık kontrolleri yaptırılmış, tetanoz aşısı ile sağlık destek uygulamaları gerçekleştirilmiştir.





TOPLUM İLİŞKİLERİ POLİTİKASI

Güven ve karşılıklı avantajlara dayanan ilişkilerin kurulmasının şirketlerimizin ticari başarısı için önemli olduğu inancını taşımaktayız.

Günümüzde toplum ilişkilerinin ne denli önemli olduğu bilinciyle hareket ederek; Toplum İlişkileri Politikamızı aşağıdaki hususları dikkate alarak uygulamaktayız;

- Beraber çalıştığımız toplumun bütün üyelerinin ihtiyaçlarına ve isteklerine saygı ve anlayış göstererek,
- Faaliyetlerimizi, birlikte çalıştığımız toplumun fayda sağlayacağı şekilde yürüterek,
- İçinde çalıştığımız toplumun sorumlu birer üyesi gibi davranarak,
- Bireylerin değer, görüş ve haklarına saygı göstererek,
- Açık ve şeffaf iletişim kurarak,
- Karşılıklı dayanışma sağlayarak,
- Diğerlerinden öğrenerek,
- Başarıyı paylaşarak.

Bu politika şirketlerimizin Çevre, Sağlık ve İş Emniyeti Politikalarıyla birlikte izlenmektedir.



ÇALIŞMA EMNİYETİ VE ÇEVRE TAAHHÜTÜ

Şirketlerimiz, aktif iş güvenliği, Sağlık ve Çevresel Programlar geliştirmek ve uygulamakla en yüksek emniyet standartlarını ve çevre yönetimini taahhüt etmektedir.

Sağlık, İş Güvenliği ve Çevre Hedeflerimizi;

- Çalışanların daha mutlu ve sağlıklı olmasını sağlayacak emniyetli bir iş yeri yaratıp, muhafaza ederek,
 - Eğitim imkânları sağlayarak ehliyetli bir personel ekibi geliştirerek,
 - Sağlık, İş Güvenliği ve Çevre, tasarım, planlama, satın alma, üretim, bakım ve halkla ilişkilerin tüm hususlarını kapsayarak, şirket etkinliklerinin tamamını bir bütün olarak görerek,
 - Çalışanların, sağlık, iş güvenliği ve çevre risklerini tespit, inceleme ve etkili bir kontrol için; sağlık, iş güvenliği ve çevre sistemini yerine getirerek ve muhafaza ederek,
 - Günlük iş güvenliği ve çevre toplantılarına aktif katılım ile iş yeri tehlikelerini, risklerini veya hadiselerini konuşarak ve fikirler geliştirerek,
 - Sağlık, iş güvenliği ve çevre için; çalışanlar ve halkla; endişeler, istekler ve değerler üstüne istişarede bulunarak,
 - Geliştirmek için düzenli denetlemeler ve değerlendirme programları yaparak,
 - Asgari standart olarak, tüm geçerli yasa ve tüzük gereklerine uyarak başladık.
 - Herkesin Yapması Gereken;
 - Sağlanan eğitimi almak ve kendisine verilen talimatlar doğrultusunda çalışmak,
 - İş yeri tehlikelerini değerlendirmek için risk analizi tekniklerini kullanmak,
 - Kabul edilemez iş güvenliği ve çevre tehlikelerinin üstüne gitmek,
 - Yazılı ve öğretilmiş yönetmelikleri takip etmek,
 - Her iş ve çevre olayını derhal rapor etmek,
 - Yapacağı işe uygun, gerekli iş güvenliği ekipmanını kullanmak,
- "İŞ EMNİYETİ VE ÇEVRE YÖNETİMİ TÜM PERSONELİN ORTAK SORUMLULUĞUDUR."



HAKKIMIZDA

Firmamız Açık Ocak, Yeraltı Madencilği, Maden Hammaddesi Üretimi, Maden Üst Yapı İnşaatı işlerine ilaveten Yol İnşaatı, Gölet ve Sulama İşleri gibi de faaliyetlerde de bulunmakta olup bu işleri başarı ile yürütecek deneyimli kadroya da sahiptir. Bu kapsamda;

- ISO 9001:2008 Uluslararası Kalite Yönetim Sistemi
- OHSAS 18001:2007 İş Sağlığı Ve Güvenliği Yönetim Sistemi
- ISO 14001:2004 Uluslararası Çevre Yönetim Sistemi

sertifikaları alınmış bulunmaktadır.

Oksan İnşaat Sanayi ve Ticaret Ltd. Şti. çalışmakta olduğu, Kışladağ Altın Madeninde yapmakta olduğu dekapaj işine ek olarak; Yığın Liçi Alanı'nın kazı, dolgu, tesviye, sıkıştırma, pasa döküm harmanı, çökeltme havuzu, altın arıtma tesisi havuzları, madene ulaşım yolu, maden içi yol ve su nakil hattı inşaatını da gerçekleştirmiştir.

Oksan İnşaat Sanayi ve Ticaret Ltd. Şti. gerçekleştirdiği faaliyetlerde, önceliği İŞ SAĞLIĞI VE GÜVENLİĞİ, ÇEVRE, TOPLUM İLİŞKİLERİ konuları oluşturmaktadır. Firmamız yapmakta olduğu işlerde verimli ve emniyetli çalışma ilkeleri ile madencilik alanında öncü konumda bulunmaktadır.

MAKİNE VE EKİPMAN LİSTESİ

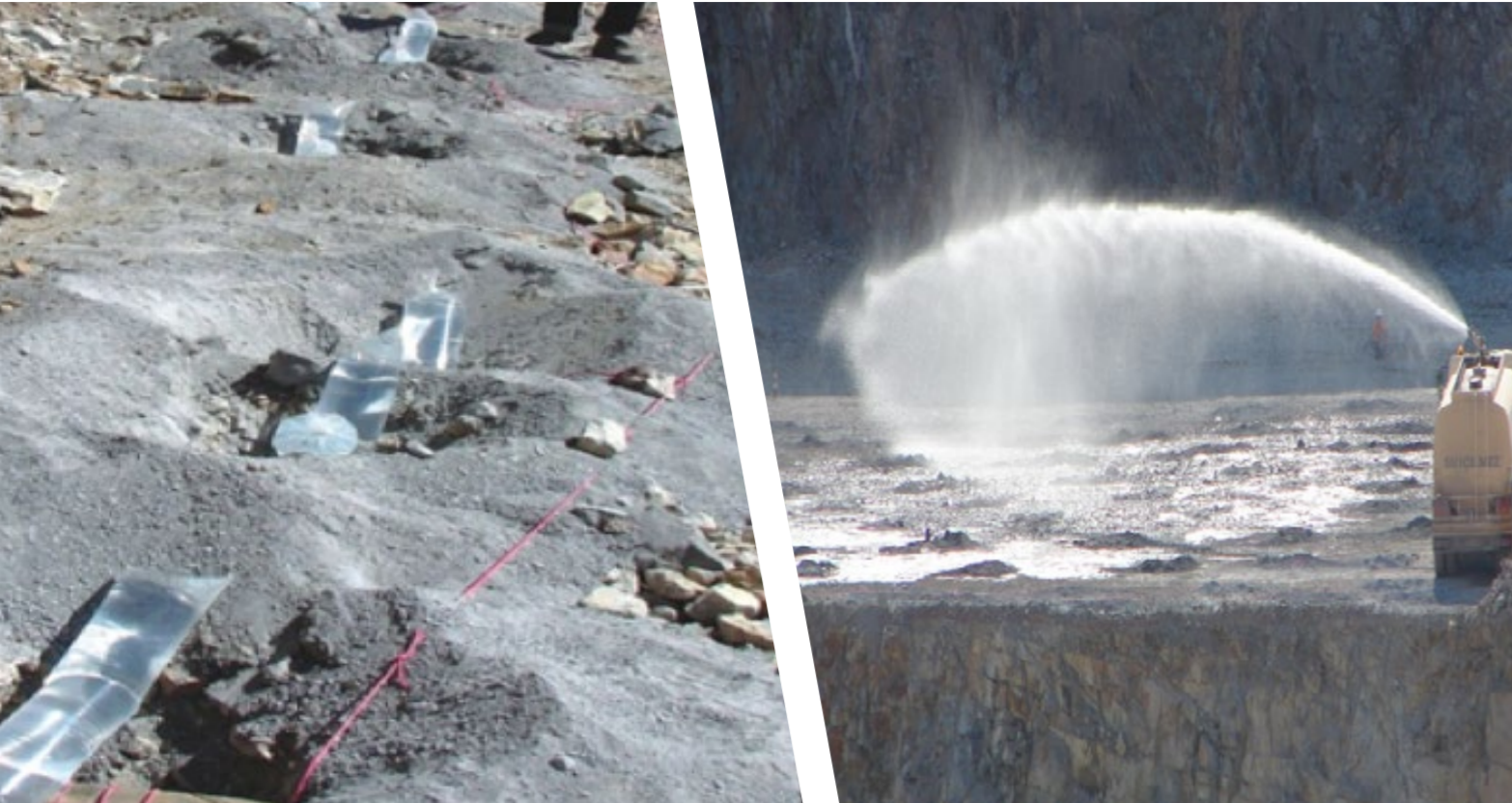
S.NO.	MAKİNE ADI	MİKTARI
DOZERLER		
1	CATERPILLER D8L	2
2	KOMATSU D85 EX-15	2
3	KOMATSU D155 AX-5	1
4	CATERPILLER D5	1
EKSKAVATÖRLER		
1	CATERPILLER 365C LME	4
2	CATERPILLER 336D	3
3	HITACHI ZX 500 LCH	2
4	HITACHI ZX 520 LCH	2
5	HITACHI ZX670 LCH-3	2
6	HITACHI ZXA 850	1
7	954 LIEBHER + KIRICI	1
YÜKLEYİCİLER		
1	CATERPILLER 980 G II	2
2	CATERPILLER 966	1
3	CATERPILLER 973	1
4	JCB 3CX	1
DELME GRUBU		
1	INGERSOLL-RAND DM 30	1
2	INGERSOLL-RAND DM 45-E	1
3	INGERSOLL-RAND T4 - W	1
TAŞIMA GRUBU		
1	MERCEDES 3031	11
2	MERCEDES 3340	4
3	MERCEDES 4140	25
4	MERCEDES 4150	15

YARDIMCI MAKİNE VE DONANIMLAR

S.NO.	MAKİNE ADI	MİKTARI
1	CAT 140H GREYDER	2
2	CAT CS563E VİBRASYONLU SİLİNDİR	5
3	VIBROMAX VİBRASYONLU SİLİNDİR	1
4	MAN 26-281 YOL TİPİ ARAZÖZ	1
5	MERCEDES 2628 YOL TİPİ ARAZÖZ	4
6	FORD D1210 MAZOT TANKERİ	1
7	FORD CARGO 1814 MAZOT TANKERİ	1
8	FORD D1210 BAKIM ARACI	1
9	FORD CARGO 1312 BAKIM ARACI	1
10	VOLVO FM TIR ÇEKİCİ	1
11	MERCEDES 2628 TIR ÇEKİCİ	1
12	ÖZDEMİRSAN DORSE	1
13	HİDROSAN DAMPER DORSE	1
14	JENERATÖR 10 KVA AYDINLATMA	4
15	SEYYAR JENERATÖR 70KVA	1
16	MAZOT ARACI ISUZU	2
17	BAKIM ARACI ISUZU	2
18	EKSKAVATÖR KIRICI	3
19	MARGRUS SU POMPASI 6"	2
20	35 TONLUK VİNÇ	1

BİNEK ARAÇLAR

S.NO.	ARAÇ ADI	MİKTARI
1	4X4 VOLKSWAGEN AMAROK	3
2	4X4 DACIA DUSTER	4
3	FORD TRANSİT	3
4	ISUZU MD27A/S OTOBÜS	1

DELME ÇALIŞMASI**PATLATMA ÇALIŞMALARI****PATLATMA ANINDA TOZUMAYI ÖNLEME****KIŞLADAĞ ALTIN MADENİ ULAŞIM YOLU**

YIĞIN LIÇİ ALANIN İNŞAASI



LEACH PAD İNŞAATI MICİR SERİMİ



HAVUZ İNŞAATLARI



HAVUZ İNŞAATLARI



SOLÜSYON KANALLARI İNŞAATI



TERHİS BENDİ İNŞAATI



ADR ALANI VE HAVUZ İNŞAATI



EMİRLİ KONKASÖR TESİSİ



BURSA ORHANELİ KÖMÜR MADENİ DEKAPAJ İŞİ



GABİON DUVAR İŞİ



GABİON DUVAR İŞİ



EFEMÇUKURU ALTIN MADENİ TOPRAK İŞLERİ



TOPUK PASA DOLGUSU



EKONOMİK OLMAYAN KAYAÇ REHABİLİTE ALANI



EKONOMİK OLMAYAN KAYAÇ REHABİLİTE ALANI



FAZ V TOPSOİL SIYIRMA



WRSP HAVUZ TEMİZLİĞİ



GEDİKLER GÖLETİ



GEDİKLER GÖLETİ İNŞAATI



OKSAN

OKSAN İNŞAAT SANAYİ VE TİCARET LİMİTED ŞİRKETİ

ULUBEY YOLU ÜZERİ 8. KM. NO: 342 ELMACIK – UŞAK – TÜRKİYE

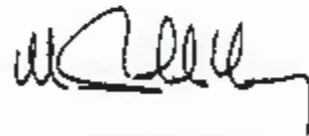
ALT YAPI VE ÜST YAPI İNŞAAT TAAHHÜT İŞLERİ

kapsamında

OHSAS 18001:2007

*İş Sağlığı ve Güvenliği Yönetim Sistemi Standardına
uygun bir sistem kurmuştur.*

Sertifika No	: M 8968
İlk Belgelendirme Tarihi	: 27 Şubat 2012
Yenileme Tarihi	: 21 Mart 2018
Son Geçerlilik Tarihi	: 20 Mart 2021



Genel Müdür

Kiwa Belgelendirme Hizmetleri A.Ş.
İTOSB 9. Cadde No. 15 Tepecören Tuzla - İstanbul - Türkiye
Tel: + 90 216 593 25 75 Faks : + 90 216 593 25 74
Web: www.kiwa.com.tr E-mail: info@kiwa.com.tr

Sertifikalar periyodik ara denetimlerin başarılı ile tamamlanması kaydıyla geçerlidir.
Detaylı bilgi için yukarıdaki numaralara başvurulabilir.

OKSAN

OKSAN İNŞAAT SANAYİ VE TİCARET LİMİTED ŞİRKETİ

ULUBEY YOLU ÜZERİ 8. KM. NO: 342 ELMACIK – UŞAK – TÜRKİYE

ALT YAPI VE ÜST YAPI İNŞAAT TAAHHÜT İŞLERİ

kapsamında

ISO 14001:2015

*Uluslararası Çevre Yönetim Sistemi
standardına uygun bir sistem kurmuştur.*

Sertifika No	: M 9431
İlk Belgelendirme Tarihi	: 11 Nisan 2013
Sertifika Tarihi	: 21 Mart 2018
Son Geçerlilik Tarihi	: 23 Mart 2019



Genel Müdür

Kiwa Belgelendirme Hizmetleri A.Ş.
İTOSB 9. Cadde No. 15 Tepecören Tuzla - İstanbul - Türkiye
Tel: + 90 216 593 25 75 Faks : + 90 216 593 25 74
Web: www.kiwa.com.tr E-mail: info@kiwa.com.tr

Sertifikalar periyodik ara denetimlerin başarılı ile tamamlanması kaydıyla geçerlidir.
Detaylı bilgi için yukarıdaki numaralara başvurulabilir.





CERTIFICATE

kiwa

OXSAN

OXSAN İNŞAAT SANAYİ VE TİCARET LİMİTED ŞİRKETİ

ULUBEY YOLU ÜZERİ 8. KM. NO: 342 ELMACIK - UŞAK - TÜRKİYE

ALT YAPI VE ÜST YAPI İNŞAAT TAAHHÜT İŞLERİ

kapsamında

ISO 9001:2015

Uluslararası kalite sistem standardına uygun
bir kalite yönetim sistem kurmuştur.

"Standartın aşağıda verilen maddeleri hariç tutulmuştur"
"8.3"

Sertifika No : M 10105
İlk Belgelendirme Tarihi : 27 Mart 2015
Sertifika Tarihi : 21 Mart 2018
Son Geçerlilik Tarihi : 20 Mart 2021

Genel Müdür

Kiwa Belgelendirme Hizmetleri A.Ş.
HOSB 9. Caddesi No. 15 Tepeören Tuzla - İstanbul - Türkiye
Tel: +90 216 593 25 75 Faks: +90 216 593 25 74
Web: www.kiwa.com.tr E-mail: info@kiwa.com.tr

Sertifikalar periyodik ara denetimlerin başarılı ile tamamlanması kaydıyla geçerlidir.
Detaylı bilgi için yukarıdaki numaralara başvurulabilir.

Sertifika Son Güncelleme Tarihi: 14 Aralık 2018 - R 03



OXSAN MADENCİLİK OLARAK KAYIP ZAMANLI YARALANMA İLE SONUÇLANAN İŞ KAZASI OLMADAN 1000 İŞ GÜNÜ ÇALIŞTIK



Kalite Yönetim Sistemi
TS EN ISO/IEC 17021-1

AB-0006-YS



TÜRKAK BDS NO
YS-A8AB-B20F



HAKKIMIZDA

Oksan İnşaat Sanayi ve Ticaret Ltd. Şti. taahhüt işleri yapmak üzere 2000 yılında Uşak'ta kurulmuştur. Yılların kattığı tecrübe ve deneyim ile kadrosunu güçlendirerek faaliyet alanlarını genişletip konut, eğitim, sağlık, sosyal, ticari ve endüstriyel inşaat projelerini anahtar teslimi üstlenmektedir.

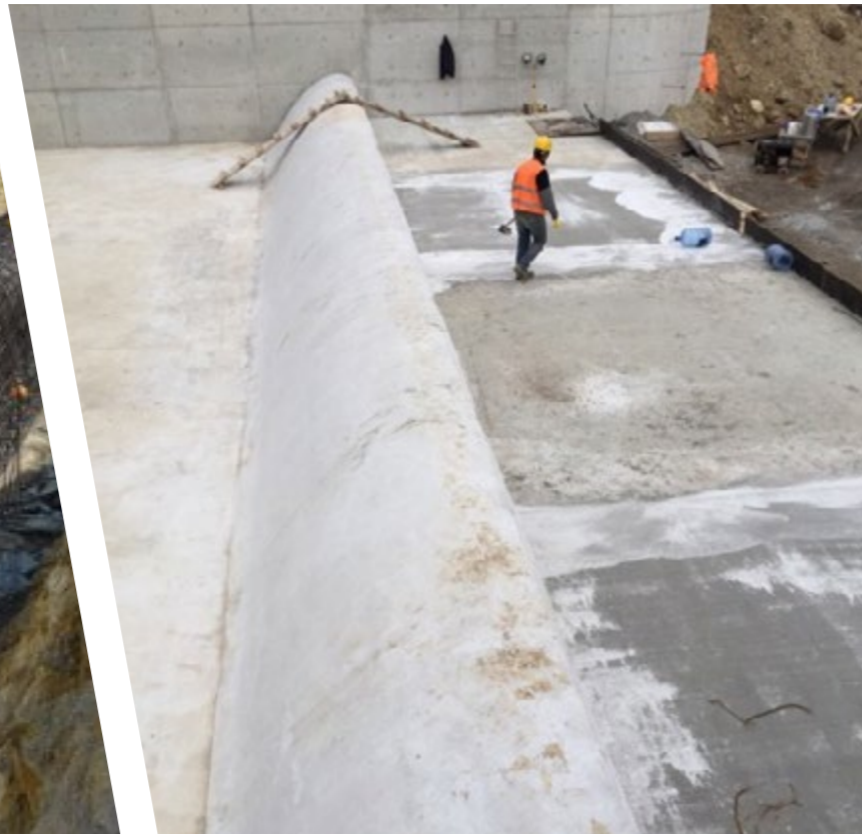
İnşaat sektöründe yüklenici veya yatırımcı olarak faaliyet gösteren Oksan İnşaat'ın asıl amacı evlerinde, ofislerinde, şantiyelerinde ve ilgili tesislerinde insani değerleri ön planda tutarak, doğanın ve çevrenin de her daim korunması gerekliliğini göz ardı etmeden planladığımız projeleri hayata geçirebilmektir.



GEDİKLER GÖLETİ DİPSAVAK CEBRİ BORU VE DEMİR İNŞAATI



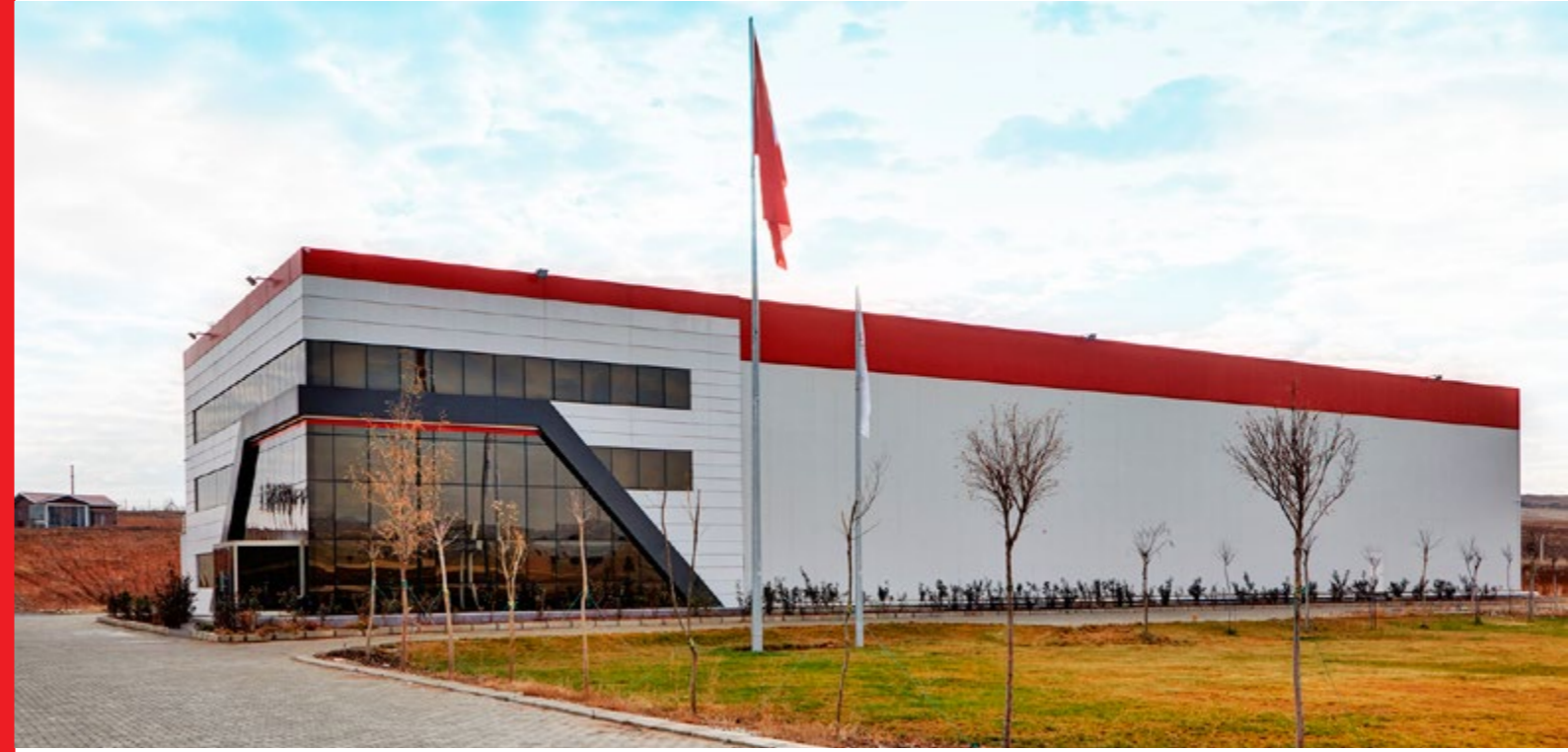
KIŞLADAĞ MADEN ULAŞIM YOLU



OKKAOĞLU GROUP İDARİ BİNA İNŞAATI



OKKAOĞLU GROUP İDARİ BİNA İNŞAATI



LİSE BİNASI İNŞAATI



LİSE BİNASI İNŞAATI



KİREÇ FABRİKASI İNŞAATI



KİREÇ FABRİKASI İNŞAATI



UŞAK ÜNİVERSİTESİ EK BİNA İNŞAATI



UŞAK ÜNİVERSİTESİ EK BİNA İNŞAATI



MINE DRY



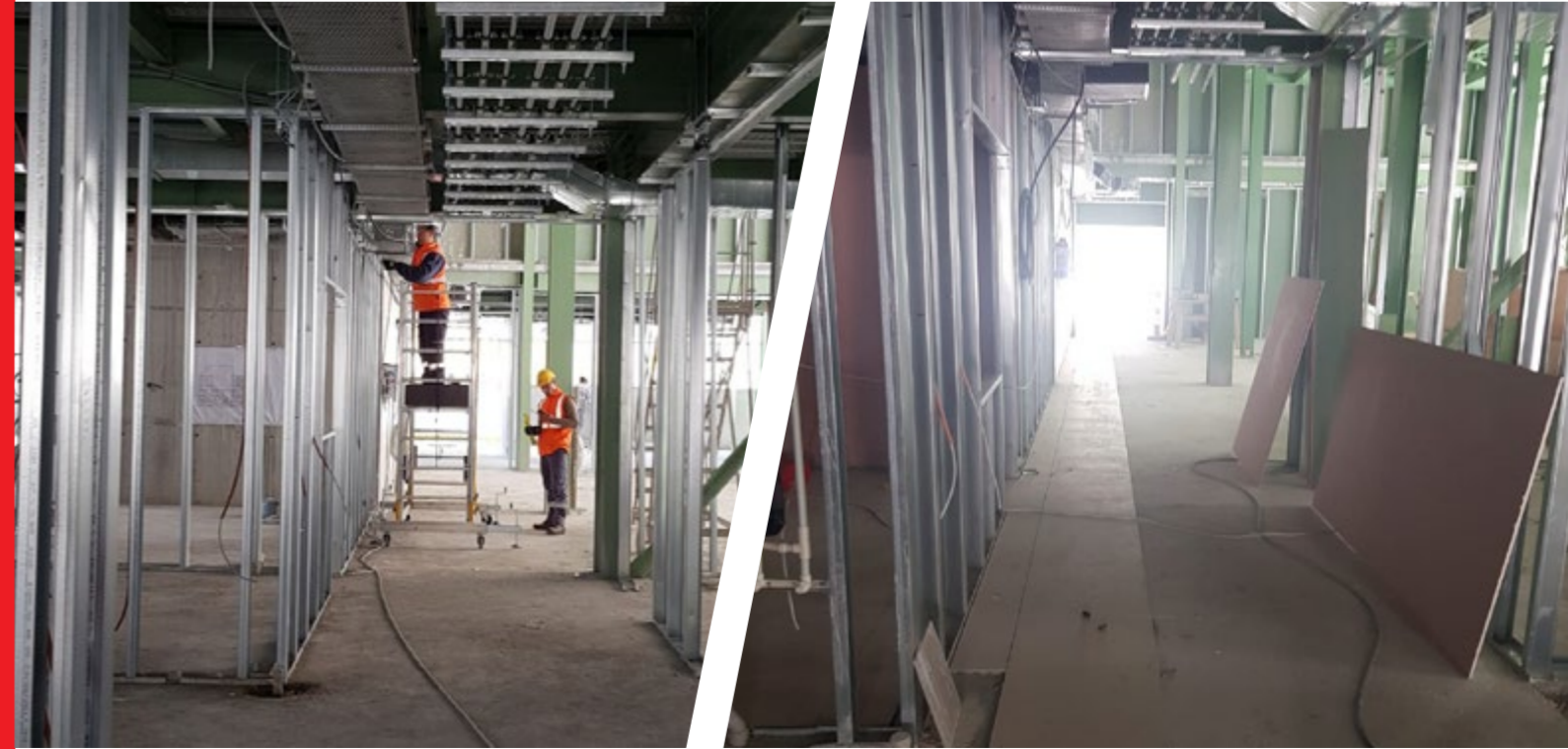
MINE DRY



MINE DRY



MINE DRY



PITRAM İNŞAATI



PITRAM İNŞAATI



TSF İNŞAATI



TSF İNŞAATI



BAĞ EVİ RESTORASYON



MADEN ULAŞIM YOLU GENİŞLETME



KUZEY PORTAL DEPO VE SAHA BETONU



KUZEY PORTAL DEPO VE SAHA BETONU



ATIK BORU HATTI



ATIK ALANI



REFERANSLAR



Uşak Ulubey Yolu Üzeri
8.km No:342 Elmacık
Bölme / UŞAK / TURKEY
T : +90 276 223 63 93
F : +90 276 227 51 53
M: info@oksaninsaat.com.tr
www.oksaninsaat.com.tr